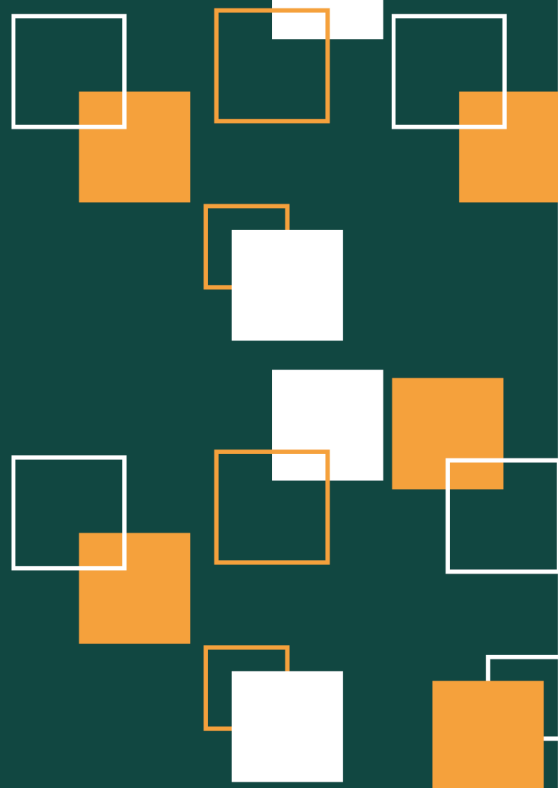




CLEAN WATER
WATER IS LIFE



MANUAL

WWW.CLEANWATER.COM.BR
[@CLEANWATERBR](https://www.instagram.com/CLEANWATERBR)

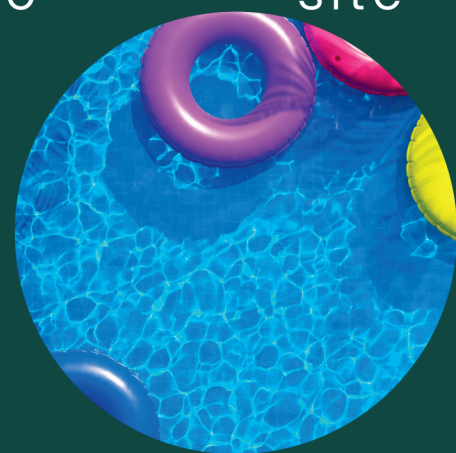
ESTAMOS A SUA DISPOSIÇÃO.

Clean Water está a sua inteira disposição para tirar qualquer dúvida e ouvir sua crítica ou sugestão. Para isso, basta visitar nosso site www.cleanwater.com.br

Lembre-se de guardar este manual para consulta sempre que necessário. Ele também pode ser encontrado em nosso site www.cleanwater.com.br/manual

RECOMENDAÇÕES IMPORTANTES

- Instale seu equipamento MPool seguindo todas as instruções do manual, ou se preferir, chame a assistência técnica mais próxima (qualquer profissional que trabalhe com casa de máquinas/instalação de bombas terá enorme facilidade na instalação).
- Leia todas as instruções contidas neste manual antes de começar a usar seu equipamento.



CONHECENDO SEU EQUIPAMENTO MPOOL

MPOOL é composto de Duas Partes.

1

2



POWER

AUX

HYDRA

1) A Central é a parte onde está a inteligência do equipamento.

Ela é responsável pelo seu correto funcionamento e controle dos parâmetros, voltagens, alertas, timers e demais funções de acordo com o modelo.

Seu equipamento possui um processador Dual Core 400mhz que realiza todo o processo de mineralização, controle de voltagens, regulagem de potência, ajuste fino, autolimpeza e demais funções durante e após o processo de tratamento da piscina.

A interação com o equipamento é realizada através de um display touch screen LCD, através dele você acessará o QR code para o manual e todas as configurações necessárias do equipamento.



2) A segunda parte do equipamento é a Hydra.

Ela é instalada na tubulação da casa de máquinas de sua piscina, mais exatamente no retorno da água para a piscina após ter passado pelo filtro e demais equipamentos.

Possui como função abrigar e proteger as hastes metálicas, que são responsáveis pela mineralização da água de sua piscina.

A liga metálica das hastes é estimulada digitalmente pela Central, que realiza, através dos comandos enviados pelo processador, o processo de eletrólise.

Um dos diferenciais exclusivos de seu equipamento é a perfeição no controle de todos os parâmetros desta reação, garantindo a mais perfeita e constante mineralização de sua piscina.

Apenas desta forma você terá a segurança da eficiência deste tratamento e conseguirá transformar sua piscina tratada através de químicas pesadas e agressivas ao corpo em uma natural piscina de água mineral com o mais moderno e eficiente tratamento oligodinâmico.

INSTALAÇÃO

A instalação é dividida em duas etapas:

-> A etapa 1 é a instalação da Hydra na tubulação de sua casa de máquinas.

-> A etapa 2 é a instalação e configuração da Central.

- Apenas realize a instalação caso de considere capacitado.
- Desligue a rede elétrica antes de iniciar a instalação.

INSTRUÇÕES PASSO A PASSO - HYDRA

A- Após verificar se a Rede Elétrica está desligada, realize a retrolavagem do filtro.

- A Hydra deve ser instalada após o filtro de areia, na tubulação que realiza o retorno da água direto para a piscina, sendo o último item antes do retorno completo da tubulação para a piscina.

(A água mineralizada deve retornar direto para a piscina, NÃO deve passar por cascata de pedra, spa, ofurô ou outros.)



CLEAN WATER
WATER IS LIFE

INSTRUÇÕES PASSO A PASSO - HYDRA

-> Feche os registros de água da casa de máquina, assim interrompendo todo o fluxo dentro da tubulação.

- O local de instalação da Hydra deve ser de fácil acesso e ter espaço suficiente acima da mesma para permitir a retirada do conjunto de hastes mineralizadoras.

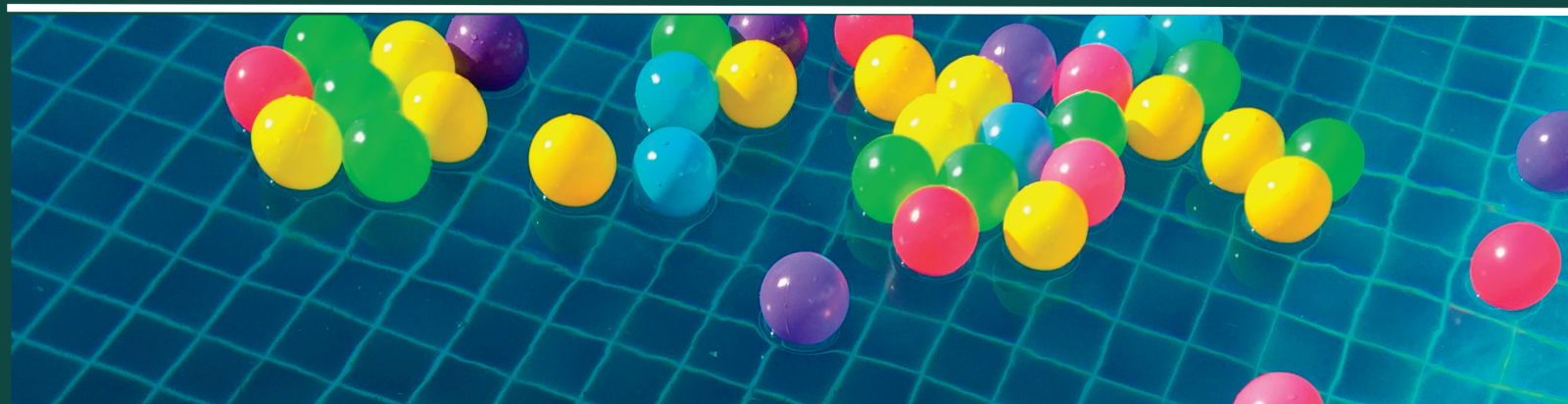
- Para a instalação é necessária a remoção de parte da tubulação da casa de máquinas.

- Caso verifique que a Hydra está exercendo um peso na tubulação, é recomendado que seja feito uma (base) de sustentação a fim de evitar que o peso seja sustentado pela tubulação.

- (Tamanho da Hydra) A Hydra dos equipamentos 15k e 35k é de 50 polegadas de PVC-U já a hydra dos demais equipamentos é de 60 polegadas comum. **ATENÇÃO**, utilizar a **SOLDA COLA - VERMELHA**.

Atenção para o tamanho do corte do tubo para o modelo correto de equipamento.

- MPool 15k, 35k-> Um Corte de no mínimo 6 centímetros. Hydra de tamanho 50.





CLEAN WATER
WATER IS LIFE

CONTINUAÇÃO

- MPool 60k e 105k -> Um Corte de no mínimo 7 centímetros. Hydra de tamanho 60
- Mpool 210k -> Dois Cortes de no mínimo 7 centímetros (as duas Hydras neste modelo são instaladas em paralelo).
- A Hydra deve ser instalada no cano de forma que a parte por onde chegam os cabos fique para cima em um ângulo de 50 graus ou o mais próximo deste valor. Em hipótese nenhuma ela deve ser instalada com o cabeamento em 90 graus ou inclinação de forma que a Hydra fique com os fios laterais ou virados para baixo.
- Após certificar o tamanho do corte para encaixe da Hydra, serre o cano com o tamanho específico. Após o cano serrado, lixe as partes e passe a cola de solda no cano para encaixar corretamente a Hydra na tubulação.
- Verifique se o cano está encaixado até o fundo do T da estrutura da Hydra, isto é essencial para que não aconteça nenhum vazamento.
- Enquanto a cola de solda realiza seu trabalho, meça a distância dos fios. Parafuse a Central MPool na parede.

Cuidado para não perfurar nenhum cano de água ou eletroduto.

- S Hydra já vem ligada a Central, se for necessário estender o fio, a ligação elétrica é feita de maneira convencional, ligando-se o fio com os polos que saem da Central no fio que está conectado na Hydra. NÃO necessita de se ligar polo com polo, o equipamento realiza a identificação de forma automática.
- Realize a ligação do cabo que sai da Central MPool até a Hydra e do cabo que vai até a (*bomba da piscina, apenas nos modelos que controla a bomba).
- > Em caso de piscina aquecida, ou “SPA”, é recomendado que a temperatura máxima da água que passa pela Hydra deve ser de 40 °C graus.
- > Sempre que a pressão na Hydra exceder a 2 Kg/cm² (2 bar = 45 lbS/pol² 45 psi) recomendamos a instalação de ramal de contorno (by-pass) com registros.



CLEAN WATER
WATER IS LIFE

INSTRUÇÕES PASSO A PASSO - CENTRAL

-- Ela deve ser instalada em parede ventilada, de fácil acesso e o mais próximo possível da Hydra. Sempre ao abrigo de insolação direta.

- Se no interior da casa de máquinas tiver, por algum motivo, VAPOR DE ÁGUA, sua central deve ser montada do lado de fora, mas respeitando todos os demais itens como ao abrigo de insolação e em parede ventilada.

- NUNCA direcionar Jato de Água diretamente a Central ou Próxima dela.

Ligações Elétricas.

A Ligação deverá ser executada por profissional competente. De acordo com as normas ABNT, é obrigatório ser instalado toda a ligação elétrica um dispositivo I.D.R.* de segurança. Este I.D.R deve ter corrente nominal residual de 30mA para 16A de corrente nominal monofásica para a instalação padrão do MPOOL.

O equipamento é BI VOLT e pode ser ligado tanto em uma rede 110v ou 220v.

As ligações da rede serão feitas através de cabo manga 2 x 1,00mm do equipamento.

As hydras são ligadas através de cabo 2x 1,00mm do equipamento.

O consumo do equipamento são de 24v temporizados, ou seja, não ficam ligados o tempo todo.



CLEAN WATER
WATER IS LIFE

INSTRUÇÕES PASSO A PASSO - CENTRAL

- Existem DUAS formas de ligação de seu equipamento;

1) (**Recomendada**) Você pode ligar a energia do MPool na mesma fonte de energia que aciona a bomba do filtro, desta forma, toda vez que a bomba do filtro for acionada, ela irá ligar o Mpool automaticamente.

2) (apenas no modelo que controla a bomba com Timer) Seu equipamento MPool pode ser ligado diretamente na energia elétrica e controlar o funcionamento da bomba via saída de energia informada. Desta forma, você deve ligar a saída de energia (nome BOMBA) do MPool na contatora que alimenta a bomba do filtro. A configuração sobre os timers veremos mais à frente.

* -> Se sua MPool for realizar a automação da bomba de filtragem, lembre-se de ligar o cabo específico também na contatora por onde a bomba é acionada, sempre seguindo as orientações da instalação elétrica dos polos.

- Após tudo ligado, abra a circulação de água da piscina e ligue a bomba do filtro para observarmos a circulação da água. Caso não seja constatado nenhum vazamento no local da instalação, passamos para o próximo passo que é o da configuração do equipamento.



CLEAN WATER
WATER IS LIFE

INSTRUÇÕES, PRIMEIRA LIGAÇÃO

Após todos os procedimentos acima se finalizarem e não for constatado nenhum vazamento, ligue a bomba de filtragem, assim, ligando também seu equipamento MPool.

-> Nesta Tela Inicial no display, você tem o controle de Ligar / Desligar o funcionamento do equipamento e da bomba. assim como o display que mostra a potência do equipamento no momento.

-> O equipamento já vem setado com a potência em 15 (DE UM INTERVALO DE 1 A 30) nos equipamentos até 35.000 litros e com potência de 23 nos equipamentos acima de 35.000 litros.

Ligar o equipamento e deixar funcionar com a potência inicial.

Realizar a medição de mineralização na piscina 5 dias após a instalação.





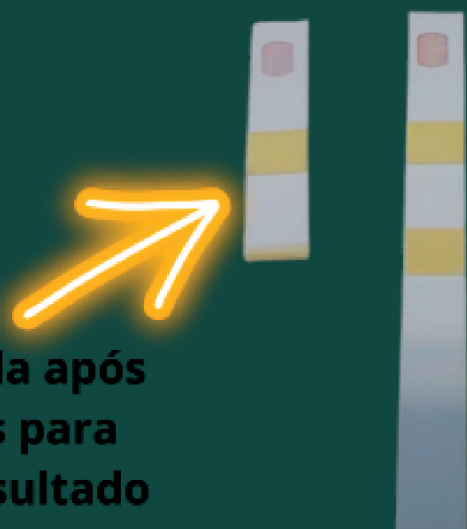
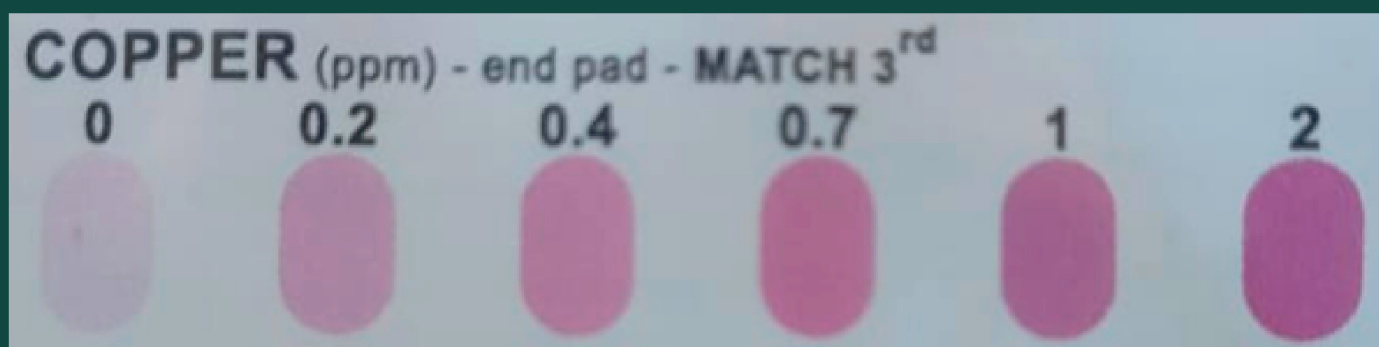
CLEAN WATER
WATER IS LIFE

CONTINUAÇÃO, PRIMEIRA LIGAÇÃO

Primeira medição:

Para a Medição, pegar a HASTE de medição e comparar, mergulhar apenas a sua ponta como mostra na imagem abaixo e realizar movimentos com ela para frente e para trás na água. Remover a fita da água após 10 segundos e a agite bruscamente, para remover o excesso de água.

Aguarde 30 segundos, dobre a fita ao meio para que o fundo da ponta esteja de costas para a parte branca da haste como na imagem abaixo e verifique sua tonalidade de acordo com a cartela de tonalidade.



**Haste dobrada após
30 segundos para
análise do resultado**



CLEAN WATER
WATER IS LIFE

INSTRUÇÕES, PRIMEIRA LIGAÇÃO

Primeira medição:

Se ela estiver abaixo de 0,3 ppm, regular a potência AUMENTANDO em 3 pontos.

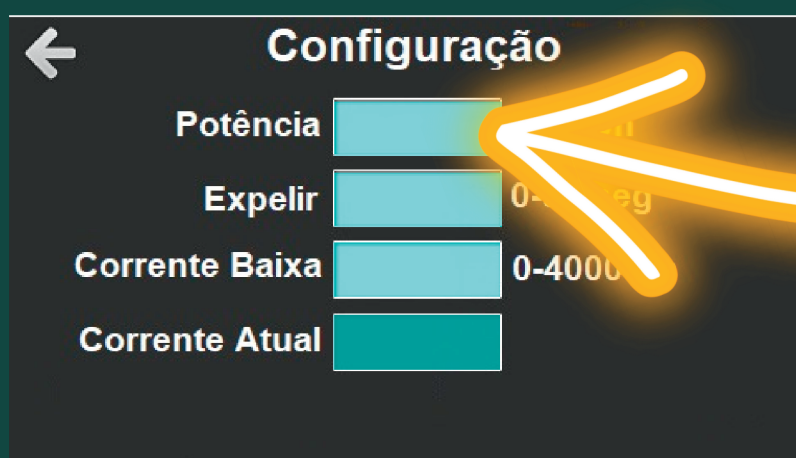
Se ela estiver em 0,3 ppm a 0,5 ppm, deixar a regulagem da potência como está.

Se a medição estiver em 0,6 ou 0,7 ppm, regular a potência REDUZINDO em 2 pontos.

Se a medição estiver acima 0.8 ppm ou acima, regular a potência REDUZINDO em 6 pontos.



Para regular a potência, você deve clicar nesta engrenagem.



Clicar no campo e digitar a nova potência apertando OK.

-> Pronto. A nova potência já está selecionada.



CLEAN WATER
WATER IS LIFE

INSTRUÇÕES, PRIMEIRA LIGAÇÃO

-> Se você tiver alterado a potência, aguardar novo intervalo de 5 dias para nova medição.

-> Atenção, manter a piscina sempre com os demais indicadores dentro dos níveis corretos, Ph, etc.

-> Após 2 medições dentro do intervalo de 0,3 a 0,5, as medições de mineralização podem ser espaçadas para 1 vez a cada duas semanas e posteriormente para uma vez ao mês.



**Parabéns, sua Piscina está
100% regulada e irá se
manter
Nestas configurações
automáticas!**



CLEAN WATER
WATER IS LIFE

GARANTIA:

-Termo de Garantia

A Clean Water Ltda., conforme o disposto na lei n.º 8.078/90, garante aos adquirentes de seu equipamento MPool, o bom funcionamento do mesmo, pelo prazo de 1(um) ano, contado da data de aquisição do equipamento, comprovado pela nota fiscal de compra, ou pelo número de série e data de fabricação controlados internamente.

Tal garantia compreende a substituição gratuita de partes, peças ou componentes que apresentarem defeitos, assim como a mão-de-obra necessária para renovação e reinstalação dos produtos com defeito, quando tais serviços forem executados pela rede de assistência técnica autorizada.

Os serviços prestados pela Assistência Técnica Autorizada estarão limitados a um raio de 25 Km da sede de seu estabelecimento. Nas localidades situadas além dessa distância correrão por conta e risco do adquirente todas as despesas decorrentes da remoção, remessa e retorno do equipamento até a sede da Assistência Técnica, bem como da reinstalação do equipamento. Havendo necessidade de locomoção até o local da instalação de técnico da Assistência Técnica Autorizada, correrão por conta do adquirente todas as despesas de quilometragem, bem como transporte e seguro da mercadoria, independentemente da época ou natureza do serviço.

Não estarão cobertos por garantia os equipamentos que funcionarem fora de suas condições normais de operação. Ficam isentos da garantia, os prejuízos causados por transporte inadequado e acidentes de qualquer natureza, raios e descargas elétricas, assim como os equipamentos cuja instalação haja deficiência na rede de alimentação elétrica, oscilação de voltagem e ligação em voltagem errada. O emprego de peças e componentes não originais, bem como o seu manuseio e má instalação por técnicos não habilitados pela fábrica, são hipóteses excludentes de garantia.

A Clean Water possui um tempo de reparo médio de 7 dias úteis contados do dia de recebimento do equipamento. Se constatado que o problema não é coberto pela garantia, cobramos a hora do corpo técnico trabalhada no equipamento de acordo com tabela que deve ser consultada anteriormente ao envio.



CLEAN WATER

WATER IS LIFE

WWW.CLEANWATER.COM.BR

[@CLEANWATERBR](https://www.instagram.com/CLEANWATERBR)